

Newsletter

about the partnership between
Parc naturel régional
des Caps et Marais d'Opale
and Kent Downs Area
of Outstanding Natural Beauty

MAY 2004



Lettre d'information

du partenariat entre le
Kent Downs AONB et le
Parc naturel régional
des Caps et Marais d'Opale

MAI 2004





Imagine if the Strait of Dover had dried up and ceased to exist! And the twin landscapes were once again joined together, the result of some identical geological phenomenon on either side of the channel...

We are in south-east England between the "Cinque Ports" and London. The emperors Claudius and Caesar landed here from the French "Côte

d'Opale" some two thousand years ago. At the turn of the 21st century, lovers of human and natural heritage began working together as part of the European-funded "Interreg" programme.

The project aim is to protect these countryside areas - with their landscapes, fauna and flora, living environment and local traditions - from modern day pressures and to conserve their unique charm and personality.

French journalist Dominique ARNAUD discovers the Kent Downs Area of Outstanding Natural Beauty

For many years, the "Cliffs and Marshes" regional park has been working hand in hand with its English counterpart: the Kent Downs AONB. Philosophy and ethics may be identical, but means and methods are different; French and English local democracy are quite different. In France, local democracy relies on elected representatives from a large number of municipalities with a degree of decisional power, further consolidated by the combined power of inter-municipal districts. In England, local government is strong and influential and is supported, for instance in the case of the Kent Downs AONB, by volunteers, local groups and communities. My meeting with a man who knows the terrain well was fascinating. Chris Reynolds, chairman of Kent Downs AONB, took us on a visit of the area in the



company of his two black dogs. Responsible for the management of three properties totalling 800 hectares, Chris brings together organic arable farming, dairy and sheep farming. After chairing the English equivalent of a Chamber of agriculture, Chris was made chairman of the Kent Downs AONB, motivated as much by his deep love for the beauty of his region as by his desire to contribute to its development, not forgetting the influence his wife Jane, who specialised in environmental studies. Farmers are directly confronted with a policy based on the need to respect the unique character of the Kent Downs, without neglecting development needs.

Situated between London and France, the Kent Downs area has come under strong "urban development" pressure. Property prices are high and the area is a tempting one for building development. And just look

what this has done to the French Côte d'Azur...

Chris Reynolds tell me : "We have to try to create employment and at the same time respect the character of our region".

Conservation and land management are very much dependent on the rural community. With the help of national and EU subsidies, farmers are paid to protect chalk hillsides and convert them to grazing land, maintain hedgerows, and provide uncultivated strips of land on the edges of fields which may serve as foot or cycle paths for the general public. Public access is also made easier by the widespread installation of stiles and signposting combined with information panels.

Nick Johannsen, director of the Kent Downs AONB, explains 'the management of chalk grassland is a key issue and is supported in a number of ways from government grants, conservation charities, community groups and projects, farmers and even through National lottery funding. With the new farm subsidies, the method of payment

for the farmers will be based on a points system the more points a farmer accumulates, (due to good hedgerow management or organic arable farming, for example) the more he is paid.



It is the same story on both sides of the channel with regard to the existing complementarity between natural park type structures and local politics, as Tony Harwood, district councillor for the Maidstone area and chairman of the environment and transport committee explains. Tony is

convinced of the importance of protecting the natural environment. Without turning the area into some sort of reservation, Tony believes it is quite possible to reconcile development needs with ecological issues. He identifies certain priority areas: resistance

2

Transmanche integrated landscape programme / Gestion intégrée des paysages transmanche

3



Au-delà de l'urbanisation galopante et peu engageante sur le pourtour de Calais et Boulogne, s'étend une région de sérénité, verte et rafraichissante, non-défigurée par les autoroutes, hypermarchés et centres commerciaux, aux antipodes de la course effrénée aux vins et bières bon marché. Dissimulé au cœur de l'arrière-pays se trouve un resplendissant jardin secret, jalousement gardé par des habitants passionnés. Le Parc naturel régional des Caps et Marais

d'Opale est l'équivalent français de notre Kent Downs Area of Outstanding Natural Beauty (AONB). Les deux régions ont tout d'abord allié leurs forces en 1998, dans un programme financé par l'Union Européenne afin de préserver leurs paysages, environnements et patrimoines exceptionnels. Après avoir remarqué la façon positive dont l'AONB des Kent Downs utilise ses ressources, je fus ravi d'être invité à traverser la Manche afin d'aller voir à quelles fins les français utilisaient les leurs.

Pip Chapelard, journaliste anglaise, découvre le Parc naturel régional des Caps et Marais d'Opale...

A la première escale, j'ai rencontré Dominique Dupilet, Président et ambassadeur des plus volubiles du Parc ainsi que farouche partisan de partenariats avec les anglais. "Le financement européen a apporté un plus important à nos projets. Il contribue à la gestion de nos paysages, il aide les communautés rurales à concevoir l'aménagement de leurs villages, à préserver les variétés locales de fruits et de bétail et à développer le tourisme vert." Il ne peut s'empêcher de penser que les visiteurs britanniques passent à côté de beaucoup de choses lorsqu'ils ne viennent que pour dévaliser les hypermarchés ou déferler sur les autoroutes en direction du sud. Sous sa casquette touristique, Monsieur Dupilet s'enthousiasme sur notre patrimoine historique commun et la multi-



tude d'animations tout au long de l'année. Il apprécie tout particulièrement la reconstitution de l'événement du Camp du Drap d'Or à Guînes où, en 1520, Henry VIII et François 1er, se montrèrent en spectacle en essayant de s'en mettre plein la vue avec leurs immenses richesses (je n'ai pas trouvé opportun de demander s'il y avait une reconstitution annuelle des batailles de Crécy et d'Azincourt !).

Sous sa casquette écologique, Monsieur le Président parla de la variété et de la fragilité des paysages. Lui-même et tous ceux qui participent au Parc sont extrêmement fiers du Site des Caps, promontoires remarquables du Cap Gris Nez et du Cap Blanc Nez, ainsi que du bocage boulonnais, damier de champs de petite taille, bordés de haies, prairies et bois ondu-

lants. A l'intérieur du Parc se trouvent d'importants marécages, marais sauvages qui abritent une faune et flore précieuses, de petites rivières telles que le Wimereux, la Hem et l'Aa, et les marais fertiles de l'Audomarois sur lesquels se trouvent les jardins maraîchers de Saint-Omer. Durant toute ma visite, je suis restée sous le charme de l'architecture régionale. Partout, l'utilisation depuis des siècles de matériaux de construction locaux typiques tels que le calcaire, le clayonnage enduit de torchis, la pierre et la brique, est du plus grand effet. Le Parc



a la ferme intention de conserver le charme particulier de ses villages en offrant conseils et consultations aux communautés locales en ce qui concerne la construction de nouveaux logements. Un Parc naturel régional

se doit de garder l'intégrité de ces villages traditionnels. La France compte 43 Parcs naturels régionaux qui essaient ainsi d'harmoniser développement socio-économique et contraintes du patrimoine. "Au moment du déclin de nos industries lourdes, dans les années 80," explique Monsieur Dupilet, "nous nous sommes retournés vers la campagne environnante et avons alors réalisé que nous étions en possession d'un précieux patrimoine qui avait besoin d'être protégé. Nous courrions le danger de perdre notre identité régionale."

La sauvegarde du cheval de trait du Boulonnais s'inscrit dans cette stratégie globale. Sur un mur de son bureau, on peut voir une photo de ces animaux énormes qui ressemblent à des sculptures de marbre

to urban development pressure, fighting the transport lobby – in spite of the existing high speed rail-link and motorways – and above all, keeping a careful eye on drinking water resources.

Another key area for Tony Harwood is public information, given the increasing amount of damage being done to the environment in and around built-up areas. To reduce this, there needs to be closer links between the government and the population and in this the media play a vital role. "We take all opinions into account, especially when dealing with issues such as railway and motorway development", says Tony Harwood. When it comes to protecting the environment, the AONB is able to operate more effectively than a single inter-municipal council: when confronted with centralisation, the AONB gives more weight to local power". "Grassroots" democracy is key to the protection of the Kent Downs environment. "Village design statements" - prepared and used by locals themselves - give residents the chance to have their say on development decisions. Official regulations imposed from above would more than likely be rejected, so bringing the local population round to the idea that they should take charge of their environment and define the rules themselves is an important step



forward for local democracy. To all intents and purposes, this procedure replaces the "municipal process" which exists in France.

This same spirit of local involvement is to be found in the village of Boxley near Maidstone where

illegal dumping, car fires and motorbike scrambling have occurred on precious green space areas. Clean-up operations were organised by local residents and fences were erected by the local countryside management projects and local associations. Such enthusiastic public participation is also to be found at the White Cliffs Countryside Project, which is responsible for the management of the cliffs and chalk grasslands. Project Manager, Kirk Alexander, has only a limited number of full-time staff at his disposal. On the other hand, he can count on support and help from enthusiastic local volunteers, passionate about the countryside. Along with the 16 000 people who attend organised guided walks per year, Kirk Alexander employs increasing numbers of additional volunteers, 1700 annually, who carry out clearance and maintenance work on the footpaths. And not a weekend goes by without groups of people, keen to conserve human and natural heritage, giving their time freely to help with various works.

Résumé

Dominique ARNAUD, journaliste français, découvre l'AONB des Kent Downs

Le Parc naturel régional des Caps et Marais d'Opale travaille depuis plusieurs années avec son homologue Kent Downs AONB. Philosophie et éthique ne divergent pas des deux côtés de la Manche. Objectifs semblables, mais méthodes différentes car la démocratie locale n'y est pas vécue de la même manière. En Angleterre, où le pouvoir est plus centralisé, elle s'exprime dans le militantisme des associations et des bénévoles, les actions se fondant fortement sur la participation concrète de la population.

La rencontre d'un homme connaissant bien le terroir a été passionnante. Il s'agit de Chris Reynolds, président de l'AONB. C'est après avoir présidé l'équivalent des chambres d'agriculture françaises qu'il a accepté d'être porté à la tête de l'AONB, tant il prend à cœur la beauté de sa région. "Tout en créant des emplois, indique Chris Reynolds, il faut garder tout son caractère à la région". C'est sur les fermiers que s'appuie une politique visant, sans nier la nécessité du développement, à garder le caractère des Kent Downs.

Nick Johannsen, directeur de l'AONB, précise que les prairies calcaires sont confiées à des comités locaux profitant de fonds provenant du gouvernement, des associations locales et de la Loterie nationale. Quant au système de rétribution des paysans, il est original dans la mesure où se met en place un système de points à respecter. Plus l'agriculteur cumule ces points (par exemple grâce à son linéaire de haies ou à ses cultures bio) et plus sa rétribution sera importante.

La vie démocratique de base est capitale dans la protection de l'environnement des Kent Downs. Les "Village Design statements" donnent aux habitants l'occasion d'influencer les décisions d'aménagement par le biais d'un document qu'ils préparent eux-mêmes. Cette efficace participation du public, on la retrouve encore au White Cliffs Countryside Project, où Kirk Alexander, chef de projet de cette structure qui gère falaises et pelouses calcaires, trouve chaque année l'appui militant de 1700 bénévoles passionnés par ces grands espaces.

4

Transmanche integrated landscape programme / Gestion intégrée des paysages transmanche

5

blanc. "Nous aidons les agriculteurs à maintenir cette race en vie," explique-t-il, "elle représente un important lien génétique avec notre passé." Les agriculteurs reçoivent également des subventions pour la culture de variétés locales de pommes, poires et cerises ainsi que pour l'élevage de races locales ovines et bovines telles que la Rouge de Flandre.

Pierre André Delannoy est l'un de ces agriculteurs. Je lui ai rendu visite, ainsi que sa femme, sur leur exploitation laitière à Longfossé où j'ai goûté certaines de ces délicieuses pommes du terroir. Ils sont également très fiers des mares qu'ils ont créées et

siques de St. François d' Assise, entouré de créatures sauvages, prêchant dans la campagne. Ils effectuent quotidiennement la traite de 60 Holsteins et un financement européen leur a permis de construire un hangar pour garder l'énorme tas de fumier au sec afin que le lisier ne puisse s'écouler dans les cours d'eau.

Le Parc a grand besoin d'agriculteurs comme Monsieur Delannoy afin de préserver l'environnement de façon durable. Au cours de ses 20 années à la Présidence, Dominique Dupilet a su apprécier les efforts entrepris par le Parc afin de remédier aux risques de défiguration du paysage. Toujours grâce aux fonds européens, les agriculteurs reçoivent gratuitement conseils et aide technique pour planter et entretenir des haies, créer des prairies calcaires, arrêter l'érosion et entretenir les marais.

Tout comme dans l'AONB des Kent Downs, la plupart des 180 000 habitants du Parc ont un mode de vie rural. 132 des 152 communes sont rurales. Chaque commune a adhéré à la Charte du Parc, elle-même renouvelée tous les 10 ans. "C'est ça la démocratie," ajoute Mr. Dupilet. Mais il semble que tout le monde veuille conserver cet endroit merveilleux, malheureusement trop peu connu, pour les générations futures. Leurs homologues du Kent partagent cette même passion quant à ces régions remarquables et les avantages du financement européen.



des arbres qu'ils ont plantés. La scène qu'ils m'ont décrite d'un soir d'été passé auprès de la mare évoque les images d'Epinal clas-

Summary

Pip CHAPELARD, discovers the Parc naturel régional des Caps et Marais d'Opale

The Parc naturel régional des Caps et Marais d'Opale is the French equivalent of our Kent Downs Area of Outstanding Natural Beauty (AONB). The two areas first joined forces in 1998 for funding from the European Union with the aim of preserving their exceptional landscapes, environment and heritage. Having seen how the Kent Downs AONB unit is wisely using its money, I was delighted to receive an invitation to cross the Channel to see how the French are spending theirs. The first stop was to meet Dominique Dupilet, President of the Parc and its most voluble ambassador. He is hugely in favour of working with English partners and sharing common goals. "European funding has made such a difference to our projects. It is paying to manage our countryside, help local communities with village design, keep local varieties of fruit and livestock alive and developing green tourism."

Throughout my visit I was enchanted by the regional architecture. The Parc is determined to preserve the particular charm of its villages by advising and consulting communities on new housing development. "When our heavy industries started closing in the 1980s," Monsieur Dupilet explains, "we looked beyond them to the countryside and realised we had this precious heritage which needed protection. We were in danger of losing our regional identity."

One such farmer is Pierre Andre Delannoy. I visited him and his wife on their dairy farm at Longfossé and tasted some of the delicious local apples they had grown. They are particularly proud of the ponds they have created and the trees they have planted. They milk a herd of 60 Holsteins daily and with European funding they have built a hanger to keep the vast pile of manure dry so the powerful liquid does not drain into water courses. Farmers receive free advice and technical assistance on planting and maintaining hedgerows, creating chalk grassland, stopping erosion and caring for wetlands, again with the help of European money.



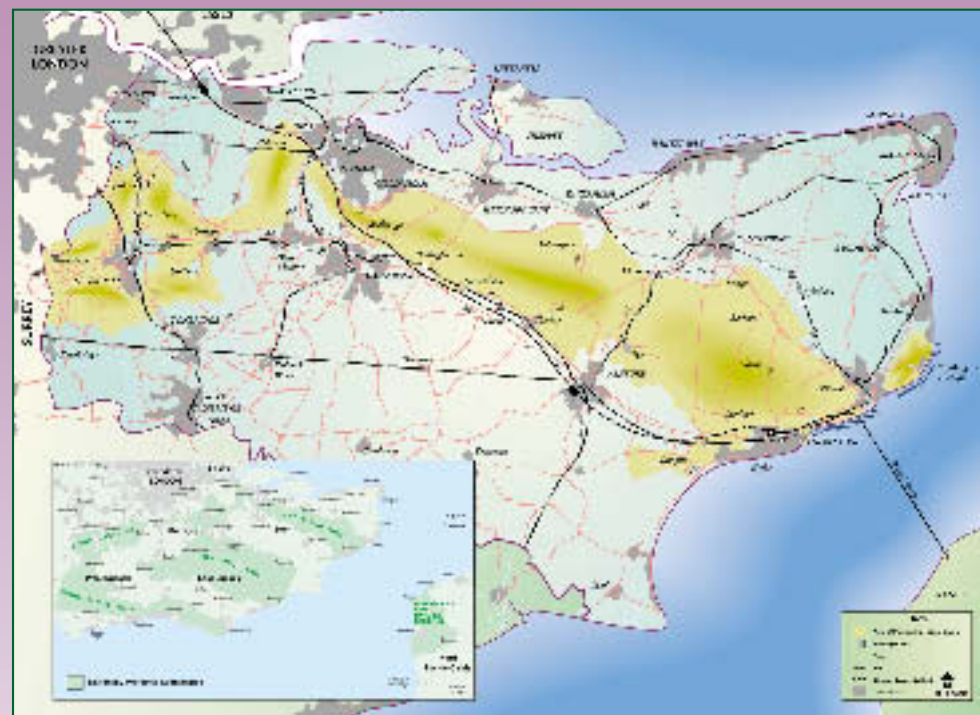
L' "Aire de Beauté Naturelle Remarquable" des Kent Downs (AONB)

Les AONB, les Parcs nationaux et les Côtes patrimoniales font partie des paysages protégés en Angleterre et dans le Pays de Galles. Il y a 37 AONB en Angleterre, qui couvrent 15% du territoire. Contrairement aux Parcs nationaux, les AONB sont gérées principalement par des conseils locaux et ne sont pas obligées de procurer des offres de loisirs parallèlement à leur mission de conservation du patrimoine naturel.

L'AONB des Kent Downs a été créée en 1968. Elle couvre 87 000 hectares, du Surrey jusque Douvres, ce qui représente 23 % du comté du Kent. Les Kent Downs sont constitués par la partie orientale des North Downs, prolongement anglais de la cuesta du Boulonnais. L'AONB regroupe 12 autorités locales et 137 "paroisses" (équivalent territorial des communes françaises mais sans pouvoir municipal).

Les AONB doivent adopter un plan de gestion qui définit les politiques de conservation et de restauration pour 5 ans. L'actuel plan de gestion des Kent Downs a été publié en avril 2004.

Protéger et restaurer les pelouses calcicoles est une priorité pour l'AONB, en partenariat avec les propriétaires et les collectivités. D'autres habitats naturels font l'objet d'attentions comme les bois anciens semi-naturels, les rivières et pâtures humides, les pelouses acides à bruyères, etc. Le patrimoine historique et bâti est très riche. Le paysage rural bocager, disséminé de fermes et de séchoirs à houblon, est parcouru par des chemins creux. Tout cela forme un ensemble qui inspire le calme et la tranquillité, mais qui est soumis à la pression continue d'un développement qui peut se révéler inapproprié.



6

Transmanche integrated landscape programme / Gestion intégrée des paysages transmanche

7



Parc
naturel
régional
des Caps et
Marais d'Opale

The "Parc naturel régional des Caps et Marais d'Opale"

There are currently 44 regional natural parks in France. These regions are recognised nationally for their natural, cultural and landscape heritage. The regional natural parks (PNR) differ from the French *national parks*, in that they are inhabited areas where conservation work goes hand in hand with economic and social development. The "PNR" label is awarded by the French state, but the key decisions regarding the creation of regional natural parks are taken at regional government level.

The "Caps and Marais d'Opale" Regional Natural Park includes 152 communes in the Calais, Boulogne and Saint-Omer area. It also boasts some outstanding sites of natural beauty such as Cap Blanc Nez and Cap Gris Nez, the Boulogne woodlands and the Saint-Omer marshes. The foundation document – the park charter – was approved in 2000 by the 152 municipalities, the relevant inter-municipal districts and also by the departmental and regional councils, the Chamber of Agriculture, the Chamber of Trade and the Chambers of Commerce and Industry. The Regional National Park is governed by elected representatives of these bodies.

The role of the Regional Natural Park is to work in close co-operation with a maximum number of partners. Key areas of action concern landscapes, agriculture, natural heritage, water management, cultural heritage, tourism, rural support, local education projects, citizenship, etc.



Les actions de l'AONB des Kent Downs dans le cadre du projet Interreg

Le projet de gestion intégrée des paysages transmanche est un programme partenarial qui réunit l'AONB des Kent Downs, le projet rural du Kentish Stour et celui des White Cliffs, le PNR des Caps et Marais d'Opale et l'Office National des Forêts. Beaucoup d'autres partenaires publics, privés, bénévoles, y participent aussi au travers d'actions ponctuelles.

• Le paysage bâti

Préserver et valoriser les styles architecturaux et les paysages des Kent Downs constitue un axe d'actions commun.

Les ateliers "Village Design Statements"



Trois "plans de mise en valeur du village" ont été élaborés en 2003 au cours d'ateliers avec les habitants. Ces documents décrivent ce qui fait l'identité du village d'après le vécu et le ressenti de la population et fournissent des pistes pour un développement respectueux de ces caractéristiques. Ces "Village Design Statements" ont été inclus dans les documents de planification adoptés par les districts et les municipalités. Ainsi, les habitants participent aux choix d'évolution de leur commune.

Le guide des paysages des Kent Downs

Les paysages des Kent Downs sont soumis comme les autres territoires à de multiples évolutions. L'AONB prépare un guide destiné à assister les acteurs locaux afin qu'ils intègrent la protection et la valorisation des paysages dans leurs projets. A travers de multiples thèmes comme les barrières, les haies, les chemins, les ponts, la signalisation, les abris bus, l'éclairage, les accès aux propriétés, etc., l'objectif est de proposer des solutions pour que les aménagements aient un impact positif sur le paysage.

• Les espaces naturels

La protection des espaces naturels ainsi que des espèces animales et végétales est un

autre objectif de l'AONB. Pelouses calcicoles, bois, franges urbaines font l'objet de travaux de gestion environnementale.

Aides à la valorisation des paysages

Ce fonds d'aide est destiné aux fermiers et propriétaires terriens pour des actions de plantation de haies et d'arbres, de débroussaillage, la création de mares, de clôtures... Il est présenté dans un document largement diffusé. Près de 20 sites en ont actuellement bénéficié.



Bois et biodiversité

Le Kentish Stour Countryside Project et le White Cliffs Countryside Project ont travaillé dans 5 sites boisés pour diversifier les habitats

naturels et améliorer l'accès du public. Cinq mares ont été restaurées et un programme de suivi a été mis en œuvre.



Art < > Eco

Réalisé dans la forêt de King's Wood avec un groupe d'écoliers d'origines diverses, ce projet part du principe que la découverte de l'environnement peut être source d'inspiration artistique. Les jeunes ont participé à des activités qui leur ont permis de mieux appréhender la campagne et l'art contemporain dans le paysage. Des ateliers ont utilisé différentes techniques (photographies, dessins, textes..) mais aussi différentes langues pratiquées par des participants.



8

Transmanche integrated landscape programme / Gestion intégrée des paysages transmanche

9

Some of the principal actions organised by the Regional Natural Park "Caps et Marais d'Opale" as part of the Interreg programme.

The Transmanche Integrated Landscape Project is a successful partnership between the Kent Downs Area of Outstanding Natural Beauty, the Kentish Stour Countryside Project, the White Cliffs Countryside Project, and two French partners, namely the Parc Naturel Régional des Caps et Marais d'Opale and the Office National des Forêts. A wide variety of other public, private and voluntary/community organisations work together with the partners to implement a number of individual projects.

• Urban landscapes

Following trials in certain communes, the Regional Natural Park is able to offer an "aid to decision making" tool to communes and inter-communal councils to help in the definition of landscape layout and development projects. A landscape and environment study allows local communities to plan their own development, taking account of local identity and character.



A public meeting concerning landscape planning study at Echingham.

• Rural landscapes

Rural landscape development funding is available for the restoration of wooded areas, water channel projects so as to prevent soil



The erection of a traditional grassland fence.

erosion, restoration and creation of traditional orchards, and erection of traditional grassland hedges and fences.

A pond development and restoration programme is allowing greater biodiversity. Many of these ponds have disappeared since World War II.



The digging of a traditional grassland pond.

Experimental site management programmes on areas of exceptional natural beauty such as chalk hillsides and decalcified dunes.



The restoration of the meadow at Ambleuse after a fire.





Frange urbaine de Douvres

Ce programme en cours vise à améliorer l'accès aux Kent Downs dans des secteurs en difficulté économique et sociale où il manque d'espaces publics extérieurs. Sur deux sites de Douvres, des chemins ont été aménagés, débroussaillés et nettoyés pour les habitants, et notamment les enfants qui peuvent les emprunter pour se rendre à l'école. De plus, des balisages, des visites guidées, des plaquettes et des panneaux d'information ont été réalisés.

chemins ont été aménagés, débroussaillés et nettoyés pour les habitants, et notamment les enfants qui peuvent les emprunter pour se rendre à l'école. De plus, des balisages, des visites guidées, des plaquettes et des panneaux d'information ont été réalisés.



• Accès, interprétation, promotion et éducation

L'objectif est d'améliorer l'accès, d'accroître la connaissance et l'implication du public le plus large dans la gestion des Kent Downs en assurant la promotion d'un comportement environnemental responsable. Cela nécessite l'utilisation de différents supports comme des plaquettes bilingues, des visites guidées ou des pages sur Internet.

Promenades à la ferme

Durant l'été 2003, 8 promenades à la ferme ont été organisées dans les Kent Downs. Une centaine de participants ont été guidés par des fermiers qui expliquaient leur travail et leurs actions pour la préservation du paysage et de la vie sauvage. D'autres promenades sont programmées en 2004.



durant des vacances scolaires. En 2002 et 2003, plus de 80 événements Green Gang ont concerné plus de 1 500 enfants et adultes.

Echange de journalistes

A l'initiative de l'AONB et du PNR, un journaliste indépendant anglais et un français ont interviewé des agriculteurs et des élus de l'autre côté de la Manche pour rédiger des articles bilingues qui sont parus dans des journaux locaux ou sur des sites Internet.

• Echanges, activités d'éducation participative

Les forces vives sont encouragées à s'impliquer plus fortement dans la protection des paysages.

"Green Gang"

Ce programme d'activités est organisé pour les enfants et leurs familles par le White Cliffs Countryside Project. Quatre numéros d'un magazine "Green Gang" ont été réalisés



10 Transmanche integrated landscape programme / Gestion intégrée des paysages transmanche 11

• Access, interpretation, communication.

The creation and improvement of new circular walks.



Installation of wooden signposts.

The creation of the Regional Natural Park website.



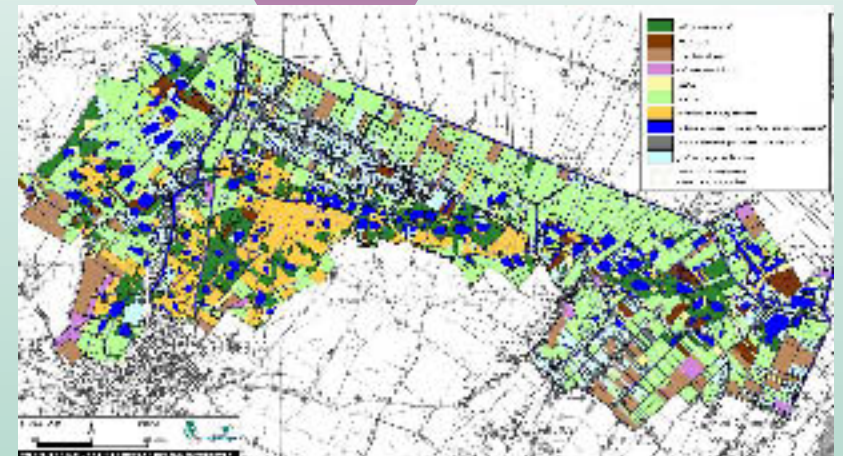
The installation of heritage information panels



The landscape place names information panel at Longfossé.

Follow-up and assessment work

The implementation of a land cover survey for damp soil areas.



• Exchanges

Visit to England to study woodland management.



Visit to France to study landscapes, planning and architectural heritage.





Kent Downs AONB Unit
 West Barn Farm
 Penstock Hall
 East Brabourne
 Ashford, Kent TN25 5LL

Telephone : 00 44 (0) 1303 815 170
 website : www.kentdowns.org.uk
 enquiries : mail@kentdowns.org.uk



www.parc-opale.fr

Parc naturel régional des Caps et Marais d'Opale

Parc naturel régional des Caps et Marais d'Opale
 BP 22 – 62142 COLEMBERT
 Tél. : 03 21 87 90 90
 Fax : 03 21 87 90 87
 Courriel : info@parc-opale.fr

Logos for other regional parks: Espaces naturels régionaux Nord-Pas de Calais, Parc naturel régional de l'Avesnois, Parc naturel régional Scarpe - Escaut, and Parc naturel régional des Caps et Marais d'Opale.



Le Parc naturel régional des Caps et Marais d'Opale est une création du Conseil Régional Nord-Pas de Calais avec la coopération du Conseil Général du Pas-de-Calais, et la participation de l'Etat, des organismes consulaires, des intercommunalités et des communes adhérentes.

